

CASA
ARTE
VIDA



Balanço Social

2022

Desenvolvimento social através da educação.



Sobre a Casa Arte Vida:

A Casa Arte Vida é uma organização não governamental, sem fins lucrativos. Fundada em 2007, a CAV foi idealizada por um grupo de profissionais de diversas áreas, interessados em promover o desenvolvimento social, visando a erradicação da pobreza, através de iniciativas ligadas à educação de qualidade.

Diariamente, no contraturno escolar, são atendidos crianças e adolescentes com atividades multidisciplinares como acompanhamento pedagógico, tecnologia, inglês, artes, passeios culturais, educação ambiental, mobilização social e cidadania. Todas voltadas para o desenvolvimento de habilidades e competências das inteligências múltiplas com vistas a educação integral do ser humano. Para as famílias e adultos (comunidade local) são oferecidas atividades voltadas para empreendedorismo e capacitação profissional para inserção no mercado de trabalho.

Objetivos do Desenvolvimento Sustentável para o milênio (ODS)

A Casa Arte Vida trabalha alinhada às práticas para os objetivos do desenvolvimento sustentável para o milênio (ODS), divididas em 17 partes pela ONU. Eles buscam concretizar os direitos humanos de todos e alcançar a igualdade de gênero e o empoderamento das mulheres e meninas. Eles são integrados e indivisíveis, e equilibram as três dimensões do desenvolvimento sustentável: a econômica, a social e a ambiental.

O projeto pedagógico aplicado com as crianças é elaborado destacando os objetivos em cada atividade realizada. De uma forma geral, nosso trabalho contribui mais para os objetivos:



Missão, Visão e Valores

MISSÃO

Promover desenvolvimento social local através de iniciativas ligadas à educação de qualidade, auxiliando a formação de indivíduos socialmente responsáveis e críticos, comprometidos com a comunidade e a sociedade.

VISÃO

Reproduzir um modelo de desenvolvimento sustentável e descentralizado em diversas localidades, respeitando os valores fundamentais do projeto.

VALORES

Responsabilidade ambiental e social, Ética, Transparência, Solidariedade, Cooperação e Equidade.



Localização:

A Casa Arte Vida está localizada em Pedra de Guaratiba, zona oeste do município. A região ocupa a 118ª posição do índice de Desenvolvimento Humano, entre 126 localidades do Rio de Janeiro. **IDH de 0,744** (IBGE, 2010). Nos últimos 20 anos houve um grande crescimento demográfico ocasionando significativas demandas sociais e de infraestrutura. A área localizada próxima ao pólo industrial de Itaguaí e à baía de Sepetiba vem sofrendo degradação ambiental e com consequências econômicas, afetando atividades como a pesca, grande ativo econômico local.



O que é um balanço social?

Para facilitar a compreensão desse material, trouxemos algumas definições sobre o que é um balanço social:

- O Balanço Social é um documento publicado anualmente pelas empresas, que tem como principal função demonstrar a sua responsabilidade social;
- Para além de um meio de informação, também pode ser considerado um utensílio de gestão dos Recursos Humanos, evidenciando os seus pontos fortes e fracos;
- Permite avaliar a relação da empresa com a sociedade;
- Mostra o lado social e Humano da empresa;
- Reflete a interação que a empresa tem com os colaboradores e restante meio que a envolve.



Linha do tempo dos temas de pedagogia

2007

Nossa história,
nossos projetos!

2008

O cidadão na construção
do futuro

2009

Cidadãos do
mundo

2010

África - Berço da
Humanidade

2011

Projeto nosso
meio - água e lixo

2012

Multiculturalismo

2013

Comunicação

2014

Eu - Identidade

2015

Contas e contos

2016

+ Água - Lixo

2017

Quem somos
nós

2018

Redes - Conexões
que dão frutos

2019

Muda para
crescer

2020

Valores! Os meus,
os seus e os nossos

2021

Valores éticos em
tempos pandêmicos

2022

Arte Cidadã



Projetos

Nossa proposta é oferecer **atividades socioeducativas**, com foco em tecnologia, práticas de cidadania participativa e atividades culturais, no contraturno escolar, com apoio de alimentação nutritiva e suporte psicossocial.



Inglês

70 crianças de 5 a 12 anos

Espacial
Linguística
Intrapessoal



Atividades Socioeducativas

70 crianças de 5 a 12 anos

Espacial
Naturalista
Musical
Lógico-matemático
Existencial
Interpessoal
Corporal-cinestésico
Linguística
Intrapessoal



01

Pedagogia da Autonomia

Inspiração no modelo de Educação Social da Escola da Ponte, em Portugal, que coloca os alunos como **protagonistas do próprio processo de aprendizagem**.

02

Educação STEAM

STEAM é a sigla em inglês para **Ciências, Tecnologia, Engenharia, Arte e Matemática**.



Maker Lab

70 crianças de 5 a 12 anos

Espacial
Naturalista
Musical
Lógico-matemático
Existencial
Interpessoal
Corporal-cinestésico
Linguística
Intrapessoal



Promoção Familiar

55 famílias atendidas

Espacial
Naturalista
Existencial
Interpessoal
Corporal-cinestésico
Intrapessoal



Expresso do Futuro

43 jovens de 17 a 24 anos

Espacial
Naturalista
Musical
Lógico-matemático
Existencial
Interpessoal
Corporal-cinestésico
Linguística
Intrapessoal



03

Inteligências múltiplas

Trabalho alinhado para o desenvolvimento das múltiplas inteligências Gardner, são eles: **inteligência lógico-matemática, linguística, interpessoal, intrapessoal, corporal, espacial e musical.**

04

Economia Circular

Associa desenvolvimento econômico a um melhor uso de recursos naturais, **priorizando insumos mais duráveis, recicláveis e renováveis.**

05

ODS

As ODS (Objetivos de Desenvolvimento Sustentável) são um conjunto de **17 metas globais** definidas pela ONU para serem alcançadas até 2030.

Nosso Impacto

Há **15 anos** a Casa Arte Vida realiza seu trabalho de desenvolvimento social local em Pedra de Guaratiba. Ao longo desses anos desenvolvemos metodologias, logística e rede para nos tornarmos um centro de mobilização. Em 2022, tivemos a honra de novamente estarmos entre as **10 melhores ONGs de pequeno porte do nosso país**.

Nossos desafios cada dia se tornam maiores, mas nosso trabalho continua impactando cada vez mais vidas.

Área geográfica de Atuação e IDH



Um breve resumo do que realizamos no último ano.

Isso significa que conseguimos que cada prato de comida tivesse o valor de custo de **R\$ 1,91**



Tivemos um total de **11.292** refeições servidas na CAV, com um custo total de **R\$ 21.582,95**



Para ter uma ideia melhor, isso significa que foram servidas em média **4,5 toneladas** de comida.

Além disso, também distribuímos para nossos assistidos **698** cestas básicas e **154** "vale-gás".



Essas cestas representam **17,4** toneladas de alimentos e materiais de limpeza.

No ano de 2022 faturamos aproximadamente **R\$ 25.000,00** através das vendas do nosso Bazar do Bem.



Para atingir esse número foram mais de **3200 peças** vendidas. São roupas, sapatos, utensílios domésticos, entre outros produtos que estão sendo reutilizados, além de criar acesso para pessoas em situação de vulnerabilidade social.

Também temos na CAV uma campanha de doação de legumes e verduras, onde cerca de **4128 famílias** são beneficiadas por ano.



Essas famílias economizam em média **R\$1.653,60** por ano em compras de hortifruti. Ainda criamos campanhas e palestras sobre a alimentação consciente e desperdício de alimentos.

Se somarmos o peso de todos esses alimentos, atingimos a marca de quase **22 toneladas** por ano.



Isso significa que em 365 dias, nós doamos **2,95 kg por hora**. Se considerarmos somente os dias e horas trabalhados, foram **11,12 kg de alimentos**.

Nossa Proposta

Oferecer atividades sócioeducativas, com foco em tecnologia, práticas de cidadania participativa e atividades culturais, no contraturno escolar, com apoio de alimentação nutritiva e suporte psicossocial.



Crianças de 5 a 12 anos

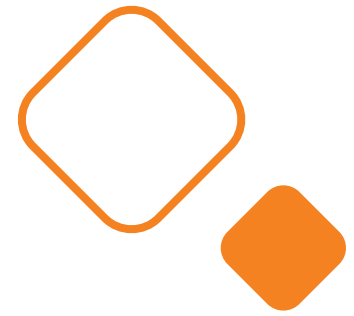
- Atividades Socioeducativas
- Educação Complementar
- Promoção Familiar
- Maker Lab
- Inglês

Jovens 13 a 24 anos

- Expresso do Futuro
- Mídias CAV
- Maker Lab
- Inglês



Inovações e diferenciais



Projeto pedagógica com metodologia ativa STEAM Aprendizagem por projetos

Trabalho alinhado para o desenvolvimento das múltiplas inteligências Gardner.



Trabalho alinhado às práticas para os Objetivos de Desenvolvimento Sustentável.

Pedagogia

O projeto de pedagogia do ano de 2022 foi nomeado de “**Arte Cidadã**”, que teve como objetivo principal utilizar a **arte como ferramenta** para promover cidadania e o desenvolvimento integral, oferecendo as crianças um espaço para poderem expressar suas emoções, desenvolver habilidades artísticas e fortalecer sua autoestima.



5

Passeios Culturais

6

Educação Ambiental

7

Espectáculos teatrais

7

Oficinas

3

Formações

A equipe pedagógica avaliou melhora em relação aos anos anteriores nos seguintes indicadores:

- + **Raciocínio Lógico**
- + **Criatividade**
- + **Autoestima**
- + **Autocuidado**
- + **Autonomia**

79%

das crianças possuem resultado acima da média nas escolas.

92%

das famílias participam de forma ativa nas atividades da pedagogia.



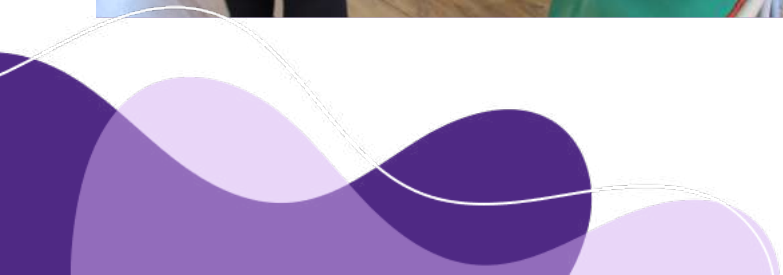
Programa de Promoção Familiar

A criança não está sozinha em sua caminhada, é preciso trazer a família para as questões de suporte ao desenvolvimento infantil.

O Programa de Promoção Familiar da Casa Arte Vida é uma série de ações voltadas para o fortalecimento de vínculos familiares. Trata-se de um modelo de atendimento integrado, com facilitação e acompanhamento da equipe técnica de psicologia, assistência social e pedagogia. Este programa possibilita a participação do público atendido nas diferentes etapas do processo, tendo como premissa a inclusão dos sujeitos na elaboração dos seus projetos de vida individual, familiar e comunitário.



**PROGRAMA
DE PROMOÇÃO
FAMILIAR**



Programa de Promoção Familiar

O Programa de Promoção Familiar realizou em 2022 uma série de atividades dinâmicas que envolveram questões de cidadania, direitos humanos, saúde da mulher, violência doméstica, igualdade de gênero e empoderamento feminino, empreendedorismo e educação financeira:

3

Oficinas de 4 horas

3

Palestras temáticas de 2h

1

Passeio cultural - Visita ao Museu do Pontal

10

Encontros mensais

10

Encontros de rede

Atendimentos e encaminhamentos à rede socioassistencial pública e parceiros da rede privada.

A equipe do programa, que é composta por psicóloga, assistente social, assistente de projeto e estagiários, trabalha de forma integrada com uma rotina de atividades individuais e coletivas, com monitoramento de indicadores sociais dos beneficiários. A equipe participa de treinamentos e capacitações de atualização e reciclagem profissional, bem como uma agenda de eventos ligados ao sistema de garantia de direitos.

Captação de recursos

Trabalhar ações de captação de recursos financeiros de forma integrada e sistematizada, para a continuidade dos programas e projetos, sustentabilidade da organização, manutenção predial e operação institucional.

Ações desenvolvidas:

- Campanhas de alimentos pouco perecíveis;
- Campanha material escolar e roupas;
- Captação de novos colaboradores mensais;
- Mobilizações sociais através de plataformas virtuais;
- Desenvolvimento de novas parcerias, empreendedorismo em negócio social;
- Inscrições em editais de fomento social públicos e privados;
- Produção e venda de produtos institucionais;
- Eventos beneficentes;
- Bazar.



Áreas de Voluntariado

O voluntariado é uma experiência que permite conhecer novas possibilidades, se engajar e contribuir com uma causa social. Através do trabalho voluntário, as pessoas se conectam com outras realidades, trocam saberes e habilidades, desenvolvem empatia por diferentes grupos e situações, conhecem novas metodologias de produtividade e ainda podem desenvolver novas competências.

A Casa Arte Vida tem um programa com 6 áreas de voluntariado: **PEDAGOGIA, COMUNICAÇÃO, MANUTENÇÃO, TECNOLOGIA, CAMPANHAS, INGLÊS**. Em 2022, tivemos a participação de 30 voluntários que desenvolveram suas atividades nestas 6 áreas. Todas as ações realizadas foram planejadas, executadas e tiveram o impacto avaliado através de indicadores específicos. Os voluntários receberam certificação comprobatória e todo nosso agradecimento. Acreditamos no potencial de transformação da sociedade civil organizada.

- PEDAGOGIA
- COMUNICAÇÃO
- MANUTENÇÃO
- TECNOLOGIA
- CAMPANHAS
- INGLÊS



Equipe e conselho



Alexandre Abreu



Claudia de Jesus



Elaine Campos



Fátima Moura



João Vitor Archanjo



Marcelo Salles



Maria da Glória



Simone Barbosa



Tatiane Cavalcante



Wagner Nogueira

Direção Executiva
Marisa Brito

Direção Financeira
Anna Elizabeth Young

Coordenação de Projetos
Roberta Macedo

Conselho

Izabel Vasconcellos, Mariana Londres, Arlete Santos, Suzanne Barreto e João Vitor Archanjo

Premiações



2º LUGAR ECO VITRINE



Parceiros e apoiadores

Nossa rede é composta de amigos que também acreditam na transformação de vidas através da educação. Construímos juntos com os nossos participantes uma nova consciência, voltada para valores como solidariedade, respeito, cidadania, responsabilidade social e ambiental.



CASA
ARTE
VIDA

CASA
ARTE
VIDA

CASAARTEVIDA.ORG.BR

 @CASAARTEVIDA

 /CASAARTEVIDA

 /CASAARTEVIDA